

Il Caffè Galante



Nome del progetto: **Caffè Galante**

Settore/tema creativo: arti/beni culturali/e-democracy/gastronomia/letteratura/tecnologia

Nome dei proponenti: Fabio Fornasari, Antonino Galante, Roberta Marchesi

Luogo: Patti (ME) - Sicilia

Contatti

Antonino Galante

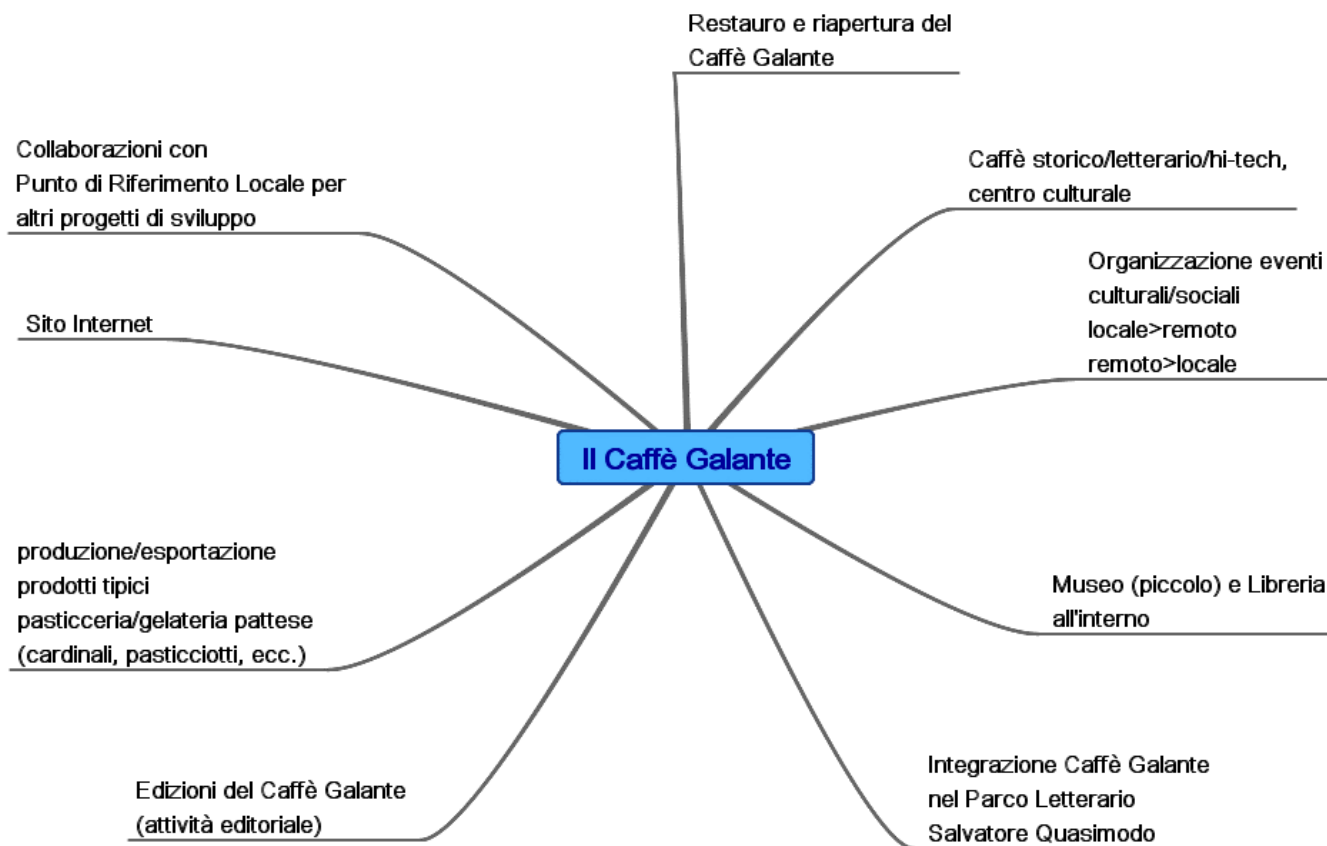
cell.: 348 3851808

Skype: antonino.galante

email: antonino.galante@gmail.com

Elevator pitch

Il progetto è finalizzato al **restauro** del **Caffè Galante** (un caffè siciliano in stile **liberty** del **1929** localizzato a **Patti**) e alla sua riapertura come **caffè letterario, centro culturale e di promozione civica, luogo di incontro e di intrattenimento** che si apre e fa uso della **rete**, dei **nuovi media** e dell'**information technology**. Il progetto intende inoltre avviare un'attività di **produzione e commercializzazione/export** di **pasticceria e gelateria tipiche locali** che possa rappresentare un'**opportunità di sviluppo economico per il relativo territorio**.



1) Il cuore dell'idea

1.1) Idea progettuale

L'idea è recuperare alla sua naturale funzione, facendolo rivivere, un locale con una sua ben definita **identità storica** che rappresenta un pezzo della **memoria** della città di Patti (i patesi ne vanno orgogliosi, vogliono che sia salvaguardato, vogliono tornare a goderne e ad usarlo, in sintesi, lo rivogliono) restituendogli quel ruolo di luogo d'incontro che ha rappresentato nel passato. L'obiettivo è anche potenziare questa sua naturale funzione facendolo diventare una sorta di **gateway verso il mondo esterno**, dotandolo di strumenti (hi-tech) che consentano ai patesi, oltre che d'incontrarsi tra di loro, di incontrarsi anche con il resto del mondo, con la rete, in modo collettivo; anche se internet è sempre più accessibile a ciascuno di noi singolarmente, è anche vero che molte occasioni si presentano perché essa venga fruita in modo collettivo; in tal senso si vogliono offrire ai patesi occasioni per ricevere stimoli virtuosi che producano possibili **occasioni di crescita civile, culturale, economica** e al contempo stimolarli a produrne e renderli disponibili alla rete; a tal fine partecipano alla realizzazione del progetto professionalità con competenze specifiche nel campo dell'ICT, della creatività e dell'editoria.

Il locale era anche sede di una famosa ed apprezzata pasticceria e gelateria cosicché altro obiettivo primario è la ripresa della **produzione e relativa valorizzazione dei prodotti tipici locali di pasticceria e gelateria**, attingendo alle antiche ricette (ancora oggi disponibili e gelosamente custodite), e la loro promozione sui mercati italiani ed esteri anche mediante il ricorso all'**e-commerce** e a professionalità specifiche del mondo della comunicazione e dell'advertising che partecipano direttamente alla realizzazione del progetto.

1.2) Il Caffè Galante e il territorio

Il Caffè Galante si trova nel pieno centro storico di Patti (nella Sicilia nord orientale, all'interno del principale polo turistico siciliano, Taormina-Eolie) e rappresenta uno dei pochi **luoghi d'epoca** ancora in buono stato di conservazione e fruibili al pubblico.

È un tipico locale che conserva gli arredi e le decorazioni originarie del **1929**: mobili in rovere e marmo bianco di Carrara, tavolinetti in marmo e ferro battuto, decorazioni e stucchi in stile liberty siciliano, grandi specchi molati alle pareti, decorazioni esterne in ferro battuto.

Il locale risale agli inizi del secolo scorso ed è stato ristrutturato, così come oggi si presenta, nel 1929; conserva tuttora le caratteristiche storiche ed architettoniche classiche dello stile "**Liberty**", già visibili all'esterno con una pensilina in ferro battuto (segno caratteristico di quei tempi) così come al suo interno si possono ancora trovare gli arredi originali dell'epoca che lo rendono oltre che un locale di pregio, anche uno dei pochi locali del genere esistenti in tutta la provincia di Messina rappresentando un punto di riferimento importante nella cultura patese del novecento per aver ospitato al suo interno uomini del calibro di **Joppolo, Pugliatti, Mancuso, Quasimodo, Saggio** e altri.

In una realtà odierna depressa e scarsamente stimolante, il Caffè Galante vuole essere, come nel passato, **centro propulsivo** di idee, di dibattiti e di proposte che favoriscano la crescita culturale, civile ed economica della cittadina e dell'hinterland in cui si trova.

Si vuole far rivivere all'antico Caffè Galante, i fasti di un'epoca ormai passata che ha dato splendore all'intera comunità patese dei primi decenni del secolo scorso, si intende quindi realizzare, oltre ai classici locali commerciali adibiti alla vendita ed alla somministrazione di prodotti tipici, un "**Caffè letterario**" **luogo di incontri e manifestazioni culturali**.

Il progetto, attraverso il salvataggio e la valorizzazione di una tradizione pasticceria e gelateria artigianale apprezzata, vuole promuovere un'occasione di **sviluppo dell'economia locale** grazie all'idea di dare una diffusione ed un nuovo e più ampio mercato, esportandoli al di fuori dell'ambito strettamente locale, ai prodotti tipici della pasticceria e della gelateria locale (ad es. **pasticciotti e cardinali**). Le attività produttive artigianali attualmente esistenti a Patti, dei prodotti tipici della

pasticceria e della gelateria locali non sono organizzate in modo tale da favorire la diffusione o l'esportazione di tali prodotti. Si vorrebbe pertanto avviare una produzione che eserciti un'azione di stimolo anche nei confronti degli altri produttori locali e possa auspicabilmente avviare un percorso che conduca alla costituzione di un consorzio di produttori, che attraverso la certificazione di protocolli di produzione, possa rappresentare una più ampia opportunità di sviluppo economico per il territorio.

Il locale che fa parte di un edificio a due piani che prospetta sulle vie Regina Elena, via G. Verdi e p/za Don Sturzo, è ubicato al piano terra del suddetto edificio, ed è costituito da un'ampia sala Bar con annesso laboratorio ed una seconda saletta; oltre ad un sottostante piano ammezzato che ospita una sala ed i servizi; ed infine un piano cantinato attualmente adibito a deposito.

Si rende necessaria tuttavia la **ristrutturazione** dell'immobile per rendere fruibili completamente tutti i locali che compongono lo storico locale e al contempo modificare la destinazione d'uso di alcuni di essi per poter realizzare un laboratorio di pasticceria e gelateria, una saletta espositiva oltre ad una piccola libreria. Il restauro risulta inoltre impellente per arginare e riparare il progressivo degrado causato dalle infiltrazioni di umidità e di acqua comparse nell'ultimo decennio e provenienti dalle vie confinanti (che col passare del tempo minano anche la sicurezza dell'edificio) la cui rimozione comporta un intervento del Comune sull'area circostante l'edificio.



1.2.1) Alcune note su Patti

Patti è una cittadina, fondata dai **normanni** alla fine dell'XI secolo, che conserva ancora, nel proprio centro storico, l'originaria struttura urbanistica medioevale e, su tutto il territorio, importanti testimonianze storiche e architettoniche di epoche diverse: i resti dell'antica città greco romana di **Tyndaris**, fondata all'inizio del IV secolo A.C., con il suo famoso **Teatro Greco** e la sottostante riserva naturale di **Marinello**, la **Villa Romana** (di età imperiale, con pregevoli mosaici policromi) adiacente alla località balneare di **Patti Marina**, la **Cattedrale di San Bartolomeo** (di origine normanna, al cui interno si conserva il sarcofago della **regina Adelasia** del Vasto, madre di Ruggero II, primo re di Sicilia, e moglie del conte Ruggero I, il conquistatore normanno che scacciò gli arabi dall'isola nell'XI secolo), l'**Arca Magna** (uno dei più importanti archivi di documenti medioevali siciliani comprendenti documenti risalenti all'XI secolo), numerose antiche chiese.

Il territorio è attrezzato (ancora in modo insufficiente) con un crescente numero di strutture ricettive (**hotel, bed&breakfast, strutture agrituristiche**), è visitato soprattutto nel periodo tra aprile e

settembre e, durante tutto l'anno, intercetta una significativa quota del **turismo religioso** siciliano (per via della presenza del **santuario mariano di Tindari**).

Sul territorio, oltre alla presenza degli Antiquaria di Tindari e della Villa Romana (situati nelle rispettive aree archeologiche) sono presenti alcune strutture museali dedicate alla **ceramica** (la cui manifattura rappresenta un'**importante tradizione** del territorio pattese), un museo diocesano e, a breve, ulteriori contenitori culturali, grazie al restauro in corso, o già completato, di alcuni antichi edifici del centro storico della città (complesso di San Francesco, Palazzo Galvagno, palazzo della Capitanìa).

Recentemente è stato, inoltre, predisposto un **progetto di riqualificazione del centro storico di Patti** (in cui, tra l'altro, il recupero e la riapertura del Caffè Galante, come anche le iniziative per la valorizzazione della pasticceria e della gelateria locale, vengono citati tra gli obiettivi qualificanti del progetto, promosso dall'amministrazione comunale pattese, come elementi in grado di arricchire l'attrattiva del territorio).

In questo contesto, l'obiettivo del nostro progetto di aggregare il territorio pattese al **Parco letterario Salvatore Quasimodo di Roccalumera**, potrebbe essere considerato parte di una strategia complessiva volta ad arricchire l'offerta culturale e turistica del territorio attraverso la valorizzazione di ulteriori elementi che il territorio possiede quali, in questo caso, i luoghi quasimodiani pattesi, primo tra tutti **Tindari** (luogo quasimodiano per eccellenza che con il componimento "**Vento a Tindari**" è stata una delle fonti di ispirazione per il poeta) e, a seguire, **Caffè Galante** (frequentato dal poeta, insieme agli amici pattesi e messinesi della "**lieve brigata**", durante le sue gite a Patti e Tindari) e **Casa Rubes**, l'altra location pattese (oggi bed and breakfast), arredata anch'essa in stile liberty, abitazione, in passato, di Raffaele Saggio (uno dei principali componenti della "lieve brigata" quasimodiana insieme allo stesso poeta, a Salvatore Pugliatti, Vann'Antò, Glauco Natoli ed altri) e che conserva al proprio interno un importante archivio di documenti e testimonianze di interesse storico-letterario.

Con l'intento di verificare la realizzabilità dell'idea, alla presenza degli amministratori comunali pattesi, lo scorso 3 Gennaio 2009 si è tenuto un incontro, proprio al Caffè Galante, con i dirigenti del parco letterario roccalumerese, durante il quale si è individuata nella costituzione di una locale sezione pattese del **Club Amici di Salvatore Quasimodo**, costituitasi poi nel successivo mese di Maggio 2009, un primo passo per perseguire tale obiettivo. La rete dei Club Amici di Salvatore Quasimodo che comprende anche una sezione internazionale, con sede a Vienna, e relazioni con gli **Istituti Italiani di Cultura** all'estero, rappresenterebbe un'interessante opportunità per veicolare l'offerta culturale e turistica pattese all'esterno. Ma anche per il Parco Quasimodo l'aggregazione del territorio pattese rappresenterebbe un importante arricchimento della propria offerta culturale e turistica, permettendogli di ampliare gli attuali itinerari proposti alla propria clientela con quello pattese che conterebbe sulla disponibilità di qualificate risorse locali in grado di soddisfare le aspettative della clientela del parco (accoglienza e accompagnamento del turista lungo il percorso quasimodiano tra Patti e Tindari).

1.3) Destinatari e Innovazione

Nel descrivere l'idea che sottende il progetto, si potrebbe pensare ad un **sistema concentrico ad anelli**, dove ogni anello rappresenta un'area di diffusione, di richiamo e di scambio-interrelazione. Il Caffè Galante potrebbe essere pensato come un luogo genetico, un **sistema vitale** che ha avuto la capacità, grazie alle sperimentazioni già effettuate, di attirare le attenzioni del luogo nel quale si colloca e nello stesso tempo le **attenzioni di chi è diffuso nella rete**.

Se pensiamo ad un progetto in relazione ad un territorio, per il Caffè Galante **questo territorio si dilata oltre quello fisico** per interessare una vastità molto più ampia. Non ha ancora aperto i battenti ma ha già tanti "clienti" che mostrano attenzione verso di esso.

E' un **luogo "genetico"** perché è stato capace di intrappolare energie biologiche invadendo pienamente ogni infrastruttura e dilagando fuori da ogni possibile forma progettata di contenimento del progetto

stesso. **Vuole costruire intorno a se un vasto sistema vitale dove gli interessi locali si intrecciano con interessi più allargati.**

Tutto questo induce a pensare ad un progetto non solo economico ma anche di "gusto" e di "immagine" ("feel and look"). Per questo si ritiene che al di là di una progettazione di restauro del locale sia necessario definire un **obiettivo "artistico"** del locale che ne faccia percepire chiaramente la dimensione di novità rispetto al semplice restauro di un caffè storico.

Nell'ambito del progetto la direzione artistica per il Caffè Galante deve essere intesa come la possibilità di **costruire un sistema dinamico** e capace di "muoversi" per accogliere le novità all'interno di un pensiero di heritage, di mantenimento vitale, di condivisione. Un dialogo continuo e aperto. Non un restauro che ricorda la parola restaurazione ma un'opera di mantenimento in vita costante. Come le antiche società tessili, che sono anti-architettoniche, che contengono una possibilità di variazione costante.

Parlando quindi di Caffè Galante e del suo aspetto "genetico", della sua capacità di destare interesse, si pensa ad un modello teorico di gestione di ciò che vi accade, dove le energie vitali e imprenditoriali "coincidono" con la "forma" stessa del territorio allargato alla rete.

Questo tipo di ambiente bio-tecnologico è più vicino alle modalità di gestione dei sistemi agricoli, legati ai cicli stagionali, alla meteorologia, alla reversibilità delle colture, che non ad una normale impresa.

Un locale **perennemente in trasformazione**, vitale, adatto a contenere uno spazio fatto di reti, di servizi, di relazioni e quindi sempre disponibile a una trasformazione nel tempo.

Non si vuole con questo dimenticare la storia del locale e la sua collocazione all'interno di una "tradizione": si vuole suggerire una **classicità elastica** che è il modello di riferimento di un sistema deformabile, all'interno del quale le trasformazioni sociali, tecnologiche e produttive della società trovano testimonianza, spazio e senso, evitando traumi e fratture e continuando a costruire in filigrana le migliori condizioni di continuità e di conoscenza del nuovo.

La direzione artistica del Caffè Galante non ha il compito semplicemente di scegliere tra le possibilità ma di costruire un apparato concettuale per contenere le possibilità.

Il Caffè Galante può essere un luogo dove **fare innovazione**: oggi sappiamo che l'innovazione non è prodotta soltanto dalle grandi centrali della ricerca scientifica, come la Nasa, il MIT, i campus universitari o i grandi studi di progettazione, e le maisons del gusto, ma è prodotta anche, e soprattutto, dai distretti giovanili, dal popolo disperso dei ricercatori indipendenti, da coloro che assumono spontaneamente un determinato problema tecnologico o progettuale come se esso riguardasse, non un problema industriale, ma la realizzazione della propria personalità. La "rete" è nata per riassorbire queste energie, così il Caffè Galante può diventare il luogo dove tali ricerche hanno un palcoscenico. E qui si materializza sempre di più l'idea del Caffè Galante come l'antenna dalla quale partono gli anelli concentrici: un luogo dove prima o poi si deve passare perché **al centro di un pensiero**.

Ad esempio:

Far disegnare alle accademie i packaging e la grafica "stagionale"

Mettere insieme pratiche artistiche dal basso direzionandole sul Caffè Galante.

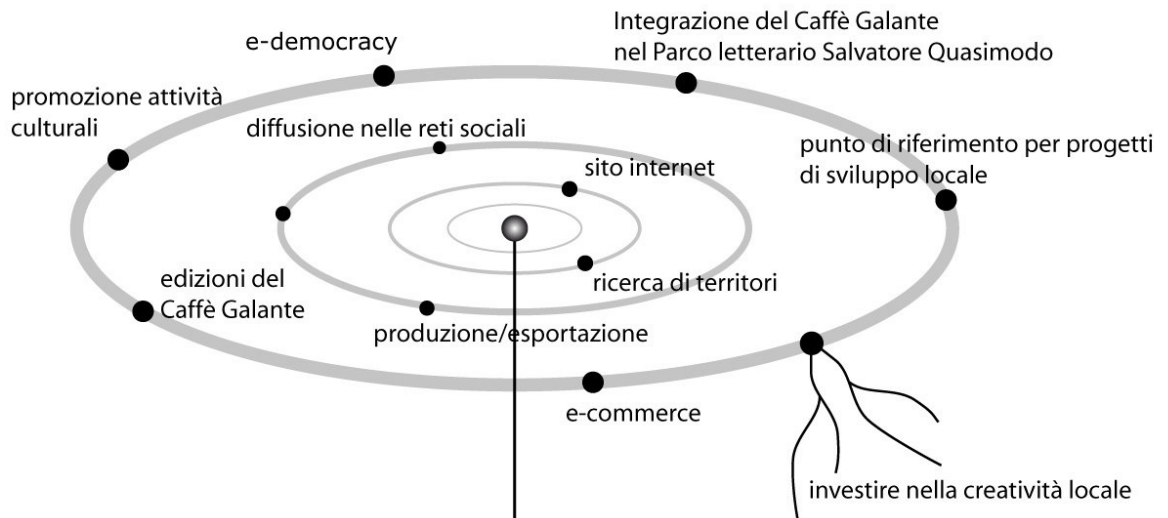
Fare circolare il nome Caffè Galante e poi diffondere un prodotto nel mondo.

Pubblicare singole poesie della lunghezza della bevuta di un te diffuse gratuitamente in rete e nel bar per poi essere raccolte.

Tra i destinatari delle finalità che il progetto si propone, vogliamo infine includere una tipologia di clienti particolari; come si può vedere nel diagramma iniziale, uno dei rami prevede collaborazioni con altri progetti di sviluppo. Il progetto Caffè Galante è cresciuto all'interno di Kublai insieme ad altri progetti con cui condivide la comune matrice dello sviluppo sociale, culturale ed economico. Le attività che hanno avuto luogo all'interno del Caffè Galante a partire dalla fine del 2008, dimostrano che esso è luogo dove si può svolgere il confronto, per di più, come già detto, allargato alla rete; nel Caffè Galante allora c'è spazio, come è già avvenuto, per qualsiasi tipo di evento, anche di carattere politico, sociale o ambientale. Il Caffè Galante vuole essere **centro propulsivo e catalizzatore di stimoli virtuosi**, provenienti da qualsiasi parte, che possano produrre crescita a tutti i livelli; pertanto il favorire la diffusione nel territorio di fenomeni di e-democracy e di partecipazione dal basso, rappresenta un obiettivo che il progetto vuol conseguire. Da qui l'interesse a collaborare con altri progetti di sviluppo che abbiano tali finalità e l'offrirsi come punto di riferimento nel caso in cui essi vedano nel Caffè Galante un utile ed efficace interlocutore per il conseguimento dei loro obiettivi.

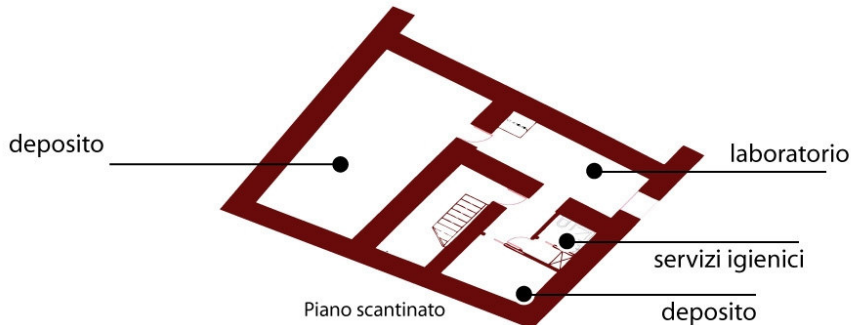
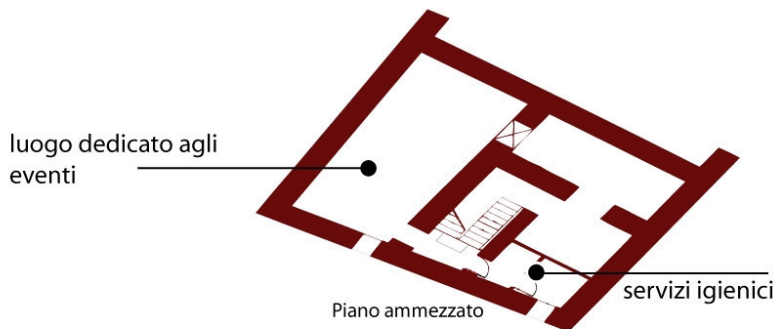
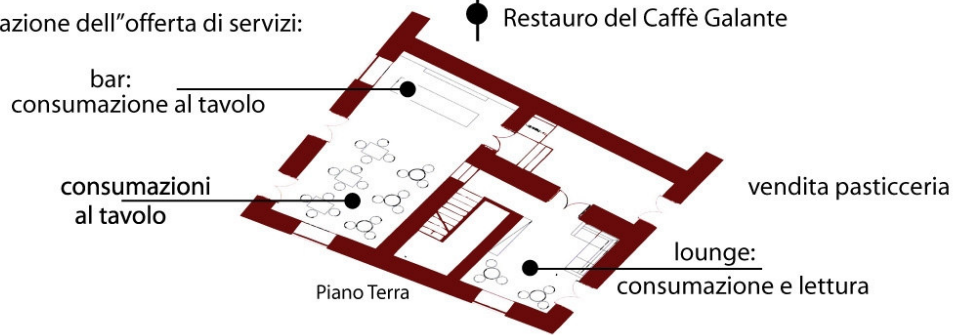


Caffè Galante: ESTERNI



Caffè Galante: INTERNI

Differenziazione dell'offerta di servizi:

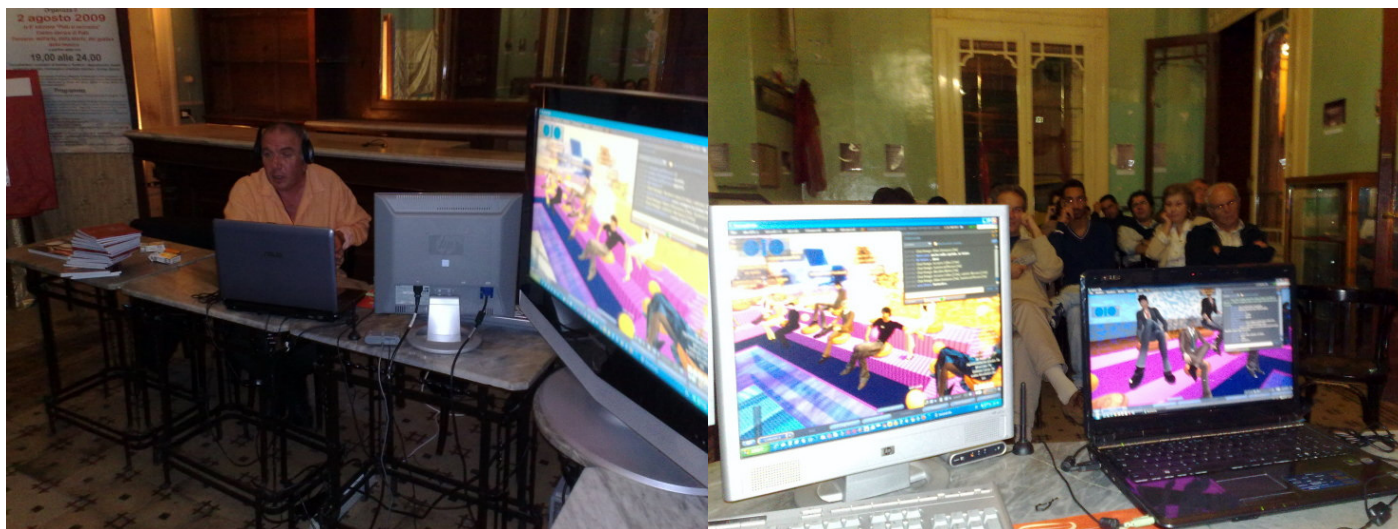


1.3.1) La sperimentazione e le sperimentazioni innovative

La collettività pattese ha immediatamente guardato con interesse alla sperimentazione avviata nel Dicembre 2008 e dimostrato di averla gradita, chiedendo la disponibilità del Caffè Galante per l'organizzazione di eventi, occasioni e opportunità di incontro e confronto, riconoscendolo come luogo adeguato alla promozione di eventi culturali e sociali. Di fatto, la sperimentazione che inizialmente doveva essere limitata al solo periodo natalizio 2008 è proseguita durante tutto il corso dell'anno successivo.

Tra gli eventi che hanno avuto luogo, alcuni sono emersi per il calibro dei personaggi coinvolti (Santo Piazzese, Antonio Presti), altri per le connotazioni fortemente innovative che li hanno caratterizzati (trasmissione degli eventi in diretta sulla rete, eventi mixed-reality, interazioni tra il pubblico locale ed il pubblico in remoto), altri ancora per entrambi gli aspetti; con l'intento di sperimentare l'utilizzo della rete e rendere gli eventi fruibili agli utenti connessi, si sono effettuate comunicazioni bidirezionali tra utenti in rete e il pubblico presente in sala, la trasmissione in diretta degli eventi ricorrendo a servizi di webtv, in sinergia con il social network Infopatti/40xPatti, dove era possibile seguirli in diretta o successivamente al loro svolgimento attraverso il meccanismo della visione "on demand".

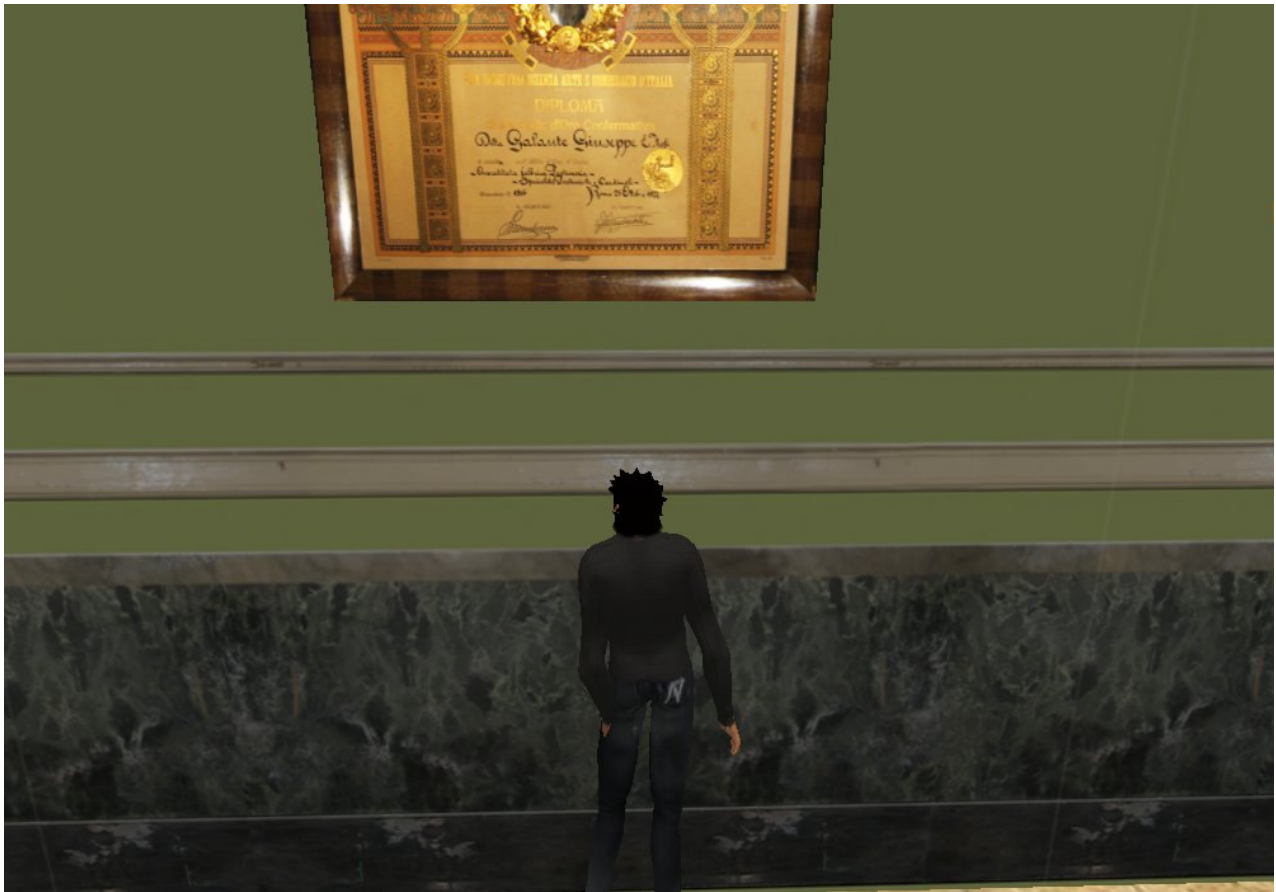
Tra gli eventi caratterizzati dall'uso innovativo della rete possiamo citare, i collegamenti mediante Skype tra il pubblico del Caffè Galante e gli animatori dei social network 40xVenezia e 40xCatania, la tappa pattese del "Sicilia Poetry Bike 2009" con il reading di poesie trasmesso in diretta sulla rete tramite Livestream, fino all'evento clou dell'anno con Antonio Presti collegato a Second Life dal Caffè Galante dove ha avuto modo di interagire sia con il pubblico locale presente in sala che con il pubblico remoto radunatosi virtualmente sulla sim di NeoKublai da ogni parte d'Italia, dando vita ad un evento mixed-reality.



E infine non può essere trascurata, tra le sperimentazioni innovative, la realizzazione, sempre in Second Life, sulla sim di NeoKublai in particolare, di una replica virtuale tridimensionale, visitabile e molto fedele, del Caffè Galante, che assume un rilevante valore documentaristico e che si presta alle più svariate sperimentazioni (promozione dello storico locale, marketing territoriale, eventi in rete sia virtual reality che mixed reality, e-commerce).

Progetto e sperimentazioni che nel loro complesso hanno attirato l'attenzione della stessa Kublai, che ne ha fatto uno dei quattro progetti pilota e prodotto un breve documentario di presentazione, di alcuni prestigiosi media sia a livello nazionale (Nova, inserto tecnologico del Sole24Ore ha titolato "Liberty hi-tech") che regionale (Isola Telematica, blog del Quotidiano di Sicilia ha titolato "Kublai e il Caffè Galante: la creatività ha incontrato la Rete") oltre quella di molti simpatizzanti e bloggers che ne hanno scritto e hanno anche visitato lo storico locale.





1.3.2) L'elenco degli eventi realizzati

Per meglio illustrare la varietà delle possibili iniziative e allo stesso tempo documentare quanto fatto finora, si riporta l'elenco degli eventi che hanno avuto luogo presso il Caffè Galante a partire dal Dicembre 2008.

7 Dicembre 2008: Presentazione del progetto "Il Caffè Galante" con proiezione in sala del video realizzato da Kublai, collegamento a Second Life, Porto dei Creativi, isola di Kublai e interazione tra il pubblico in sala e Alberto Cottica (da Milano) e Fabio Fornasari (da Bologna).

12 Dicembre 2008: Presentazione del social network "Infopatti/40xPatti" in occasione dell'ingresso nella rete nazionale 40xNetwork, comprendente 40xVenezia e 40xCatania; videocollegamenti e interazione tra il pubblico in sala e rappresentanti di 40xVenezia (da Venezia) e 40xCatania (da Catania).

19 Dicembre 2008: Reading di fiabe, da "Il Giardino di Petra" di Rosaria Micale, Yorick Editore; presenza in sala di bambini e adulti.

23 Dicembre 2008: Incontro su tematiche ambientali promosso dalla locale sezione di Legambiente; "Energie: dalle fonti fossili a quelle rinnovabili". Proiezione di slide, conversazione e interventi.

30 Dicembre 2008: Incontro su tematiche storico-politiche locali promosso dall'associazione giovanile "Studenti Cittadini del Mondo"; "Patti città senza politica; un excursus storico delle vicende socio-politiche di Patti dal secondo dopoguerra ad oggi". L'incontro è stato particolarmente interessante perché oltre a presentare un periodo storico cittadino poco conosciuto, ha permesso l'interazione tra giovani e soggetti appartenenti a differenti fasce di età (settantenni e protagonisti dei fatti inclusi).

3 Gennaio 2009: Incontro con i dirigenti del "Parco Letterario Salvatore Quasimodo" per valutare la possibilità e le azioni da compiere per integrare "Caffè Galante" e "Casa Rubes" all'interno del parco. L'opportunità si è presentata immediatamente fattibile ed interessante perché permetterebbe:

- al parco di ampliare e completare la propria offerta turistica (i luoghi frequentati da Salvatore Quasimodo e dalla "lieve brigata" di amici pattesi e messinesi, compresi i luoghi di ispirazione del poeta, come Tindari, i materiali e i documenti disponibili, alcuni inediti),
- alle location interessate di poter essere oggetto di offerta culturale e turistica,
- alla città di Patti di completare la propria offerta, arricchendo l'esistente (balneare, agrituristica, culturale, religiosa).

I rappresentanti delle amministrazioni comunali (sindaco) e provinciali (consiglieri provinciali) presenti all'evento hanno manifestato il proprio interesse a seguire l'evolversi dell'iniziativa e a sostenerla.

4 Gennaio 2009: Commemorazione del prof. Michele Mancuso; ad un mese dalla scomparsa, si è ricordata la figura del letterato e dell'uomo di cultura che con i suoi scritti ha, tra l'altro, raccontato pezzi di storia della città di Patti e del "Caffè Galante". Letture da testi, proiezione in sala di un'intervista dello scrittore scomparso, conversazione e testimonianze.

17 Gennaio 2009: Conferenza stampa, presentazione dell'iniziativa "Incontri Giovanili di Lettura" promossi dall'Archivio Nino Falcone; l'iniziativa che vuol diffondere presso i giovani l'abitudine alla lettura, si concretizzerà in una serie di incontri in cui si commenteranno i testi di volta in volta prescelti. Conversazione e interventi da parte del pubblico in sala, tra cui presidi e docenti delle scuole locali.

6 Febbraio – 29 Maggio 2009: Serie di otto incontri di letture e commento del saggio di Giacomo B. Contri, "Dalla Psicoanalisi al pensiero Giuridico".

7 Febbraio 2009: Dibattito organizzato dalla locale sezione di Legambiente; "Torrente Provvidenza: incuria del Pubblico o inciviltà del privato?"

21 Marzo 2009: Conversazione letteraria; "GialloNoir" con i giallisti Santo Piazzese ed Elio Carreca intervistati dalla giornalista di RAI3 Tindara Caccetta.

24 Aprile 2009: Luogo aperto alle visite nell'ambito dell'evento "Quinta Giornata dei Borghi e delle Torri" organizzato dal Servizio Regionale Turistico di Patti e Tindari.

17 Maggio 2009: Conferenza stampa di presentazione del "Club Amici di Salvatore Quasimodo di Patti".

6 Giugno 2009: Conferenza "L'unità dei cristiani nel pensiero di San Paolo".

2 Agosto 2009: Nell'ambito dell'evento "Patti si racconta, II edizione; Il centro storico come percorso dell'arte, della storia, del gusto e della musica" organizzato dal "Centro Studi Tindari-Patti":

- esposizione dei manoscritti e dei sonetti del poeta pattese Biaggio Tommaso Giardina
- presentazione del libro "I santi Italo Greci dell'Italia Meridionale. Epopea dell'oriente cristiano"

3 Agosto 2009: Tappa pattese del "Sicilia Poetry Bike 2009", reading di poesie trasmesso in diretta su internet.

31 Agosto 2009: Dibattito organizzato da 40xPatti; "Il cimitero di Patti, patrimonio da tutelare e da valorizzare"

21 Settembre 2009: Collegamento con Second Life, sim di "NeoKublai", per l'inaugurazione della sim di Kublai riprogettata dall'architetto Fabio Fornasari e, al suo interno, del Caffè Galante SL (Second Life), replica digitale tridimensionale in Second Life del locale liberty pattese.

29 Settembre 2009: Evento mixed-reality "Kublai e Fiumara d'Arte: Arte Militante per riscattare il territorio"; incontro con Antonio Presti collegato a Second Life (sim di NeoKublai) dal Caffè Galante.

6 - 8 Novembre 2009: Luogo aperto alle visite nell'ambito dell'evento "Patti con Gusto, mostra concorso di enogastronomia, artigianato e ambiente" organizzato dalla associazione "Terra Sole" o.n.l.u.s.

20 Novembre – 18 Dicembre 2009: Serie di tre incontri di letture e commento del saggio di autori vari "Pensare con Freud":

- Il Padre, il Sessantotto
- Partner o Causa
- Diventare bambini: tornare a pensare

19 Dicembre 2009: "Dolcezze di Natale", esposizione e degustazione di dolci tipici pattesi organizzata dall'associazione "Officina delle Idee".

21 – 23 Dicembre 2009: nell'ambito dell'evento "Patti al centro, arti, memoria, tradizioni" organizzato dall'associazione "NoveMaggio":

- Proiezione del documentario "Il Caso Ficarra"

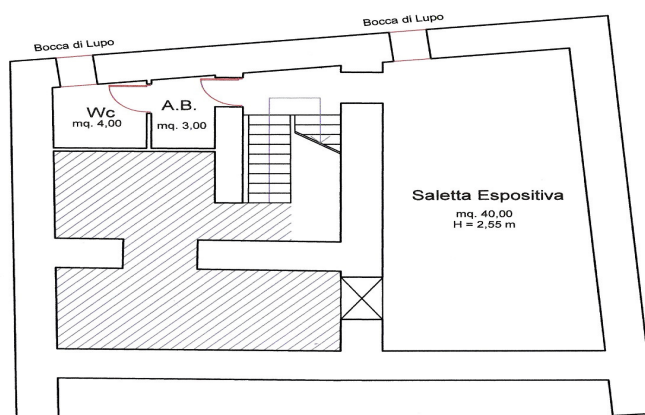
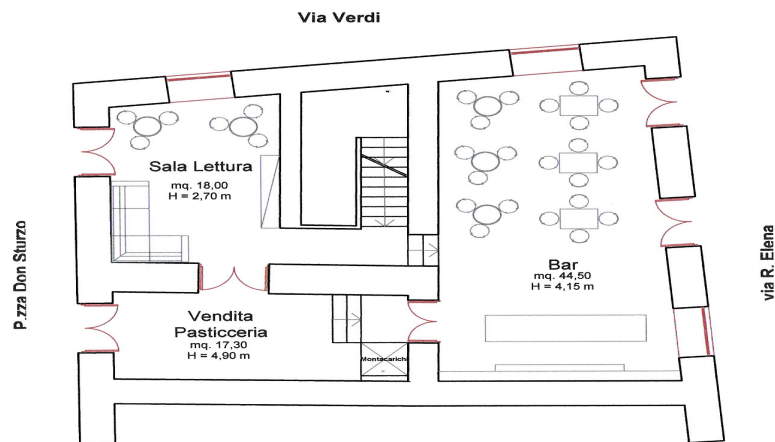
- Proiezione del documentario "Lucio Piccolo, Mondo Onirico"
- Proiezione del documentario "Arti e Mestieri"
- Omaggio a Fabrizio De André: "L'amore sacro e l'amore profano" con Michelangelo Zanghì, voce recitante, e Chiara Pollicita, chitarra.

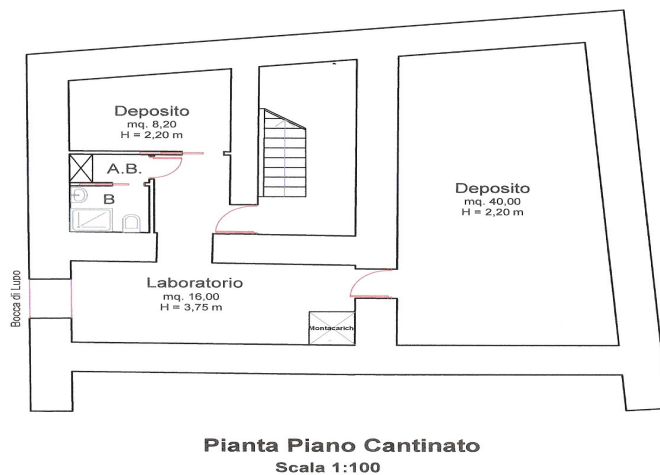


1.4) Strumentazione

Per attuare il progetto, oltre ai lavori di ripristino e restauro si rende necessario dotare il locale delle attrezzature necessarie al raggiungimento degli obiettivi.

Il locale dispone di superficie utile ampia circa **200 mq**. Alla quale si vuole aggiungere una struttura precaria esterna nell'adiacente piazza don Sturzo di circa 80 mq (un gazebo per il cui utilizzo, come è stato in passato, si intende chiedere all'amministrazione comunale l'uso del suolo pubblico).





Si intendono utilizzare gli **arredi d'epoca** presenti nel locale, dopo opportuno restauro

E' necessario tuttavia inserire all'interno del locale ulteriori elementi strumentali e di arredo destinati a supportare l'attività di bar caffetteria, di vendita in loco della pasticceria e della gelateria prodotte, di esposizione e vendita dei libri, di esposizione degli oggetti e del materiale destinato al piccolo museo interno.

Fondamentale è inoltre l'acquisto dell'attrezzatura necessaria alla produzione, conservazione e al confezionamento della pasticceria e della gelateria prodotte; il complesso di attrezzature valutate prevedono la produzione giornaliera di circa 150 Kg. di pasticceria e una capacità produttiva oraria di 45 Kg di gelato, sufficiente a soddisfare la domanda ipotizzata con cautela nei prospetti economici.

Infine la **strumentazione tecnologica**, poiché come già accennato, la connettività alla rete del Caffè Galante è elemento caratterizzante dell'intero progetto, indispensabile per consentire quell'apertura e quello scambio bidirezionale tra il luogo fisico e la rete e che rende innovativo e originale il progetto; quindi strumenti e servizi per l'accesso (router, antenne) gratuito dei clienti alla rete (con computer propri o resi disponibili nel locale), monitor per la fruizione collettiva di eventi da parte dei clienti presenti all'interno del locale, webcam per rendere fruibili alla rete gli eventi organizzati all'interno del locale.

1.5) Il piano delle attività

Business Plan

Ricerca delle fonti di finanziamento

Ricerca Distributori nazionali e stranieri per i prodotti di pasticceria e gelateria

Ricerca degli sponsor per gli eventi che si terranno all'interno del locale

Costituzione di una S.r.l. o di una fondazione/istituzione similare

Avvio degli interventi di ripristino e restauro del locale

Acquisto delle attrezzature e dei servizi

Avvio delle attività

Rendere il locale **centro culturale** per la promozione di eventi, quali la presentazione di libri, mostre di quadri, esposizioni fotografiche, esibizioni di musicisti, dibattiti e incontri (con l'occhio rivolto anche al presente ed al futuro, attrezzare il locale per far in modo che gli avventori possano assistere ed eventualmente partecipare ad eventi remoti - ad es. quelli che si tengono in Second Life e sulla rete in genere - o viceversa per rendere fruibili da remoto, con l'ausilio delle moderne tecnologie, alcuni eventi che si terrebbero nel locale).

Avviare una **produzione artigianale di alta qualità** che permetta la produzione e la commercializzazione, soprattutto verso ambiti esterni a quello locale (export), di prodotti tipici della pasticceria e della gelateria pattese (il caffè era anche una pasticceria ed una gelateria famosa, non soltanto nel piccolo ambito cittadino, per la bontà dei prodotti tipici che vi si producevano).

Realizzare all'interno del caffè un piccolo **museo** contenente attrezzi di pasticceria e gelateria del secolo scorso, oggetti e documenti legati in qualche modo alla storia del locale e della cittadina (compresi ricettari, racconti, fotografie, aneddoti e articoli).

Integrare il locale **all'interno del parco letterario Salvatore Quasimodo** (fu punto di incontro della cittadinanza e di intellettuali famosi, come appunto Salvatore Quasimodo e Salvatore Pugliatti che si davano appuntamento nel caffè insieme agli altri amici della "lieve brigata" di "Vento a Tindari" per declamare i loro versi o per tenervi, di fatto, le riunioni redazionali di pubblicazioni locali come il mensile "Vita Nostra").

Avviare un'attività editoriale ("**Edizioni del Caffè Galante**") connessa alle altre attività che si svolgeranno; una prima pubblicazione ipotizzata riguarda le ricette originali del Caffè Galante.

2) Le persone (alleanze per lo sviluppo locale)

2.1) I proponenti

FABIO FORNASARI

Competenze: Concept Designer, Exhibition Designer, Interior and Exterior Designer, Curatore museale

Professione: architetto. Prevalentemente si occupa di progetti "speciali": musei, mostre, eventi culturali, progetti editoriali e di comunicazione del progetto.

Progetti recenti: Collezioni Mai viste – Sette serate per chi non vede l'arte; Rinascimento Virtuale, Museo di SToria Naturale di Firenze; Collezione CIMAC – ARENGARIO Museo del Novecento Milano GAM; - Museo dell'Ottocento Villa Reale- Milano Musei Civici di Reggio Emilia - Concept Design Museo del Design –Triennale Milano Concept Design.

Altre informazioni all'indirizzo: <http://www.linkedin.com/in/fabiofornasari>

All'interno del progetto lavora sulla componente fisica e visiva del progetto e sulla cura di eventi nella rete e nel locale di carattere culturale-creativo; organizzerà collegamenti con istituzioni accademiche, promuovendo rapporti sulla produzione di elementi d'uso del caffè (packaging, grafica, decor ecc...); art director.

ANTONINO GALANTE

Piccolo imprenditore dell'informatica, opera nel settore dal 1988, all'inizio come consulente Olivetti specializzato in informatica bancaria e successivamente come amministratore della Telebit Consulting S.r.l. fondata nel 1991; continua a scrivere codice e a prestare attenzione alle innovazioni.

Proprietario del Caffè Galante, infanzia e adolescenza vissuta nel Caffè, metterà a disposizione del progetto il locale, i materiali, le competenze nell'ambito della pasticceria e gelateria attingendo alla memoria e ai ricettari, le competenze informatiche per la parte che riguarda le attività innovative previste nel progetto, le competenze amministrative e direzionali maturate in quasi 20 anni alla guida della Telebit Consulting S.r.l. nel ruolo di amministratore.

Altre informazioni all'indirizzo: <http://www.linkedin.com/in/antoninogalante>

Il progetto rappresenta un dovere morale + opportunità imprenditoriale + occasione per contribuire allo sviluppo locale

ROBERTA MARCHESI

Pubblicitaria - Account Director freelance.

Si occupa di sviluppo di progetti di advertising, strategie di comunicazione, branding e identity, gestendo l'intero processo: dallo sviluppo della brand strategy fino all'on-air delle campagne pubblicitarie su tutti i mezzi classici (TV, stampa, radio, affissioni, cinema).

Collabora con Agenzie di pubblicità e Case di produzione cinematografica come responsabile del contatto con le aziende clienti e del coordinamento dei team di creativi e produzione.

Esperienza maturata in 16 anni di attività in agenzie internazionali di pubblicità -DMB&B Milano, BGS D'Arcy Milano, Publicis Milano- su clienti internazionali (tra cui Procter & Gamble - Mars - Nestlé - Danone - Philips - Champion USA sportswear/coordinamento Europe + Middle East).

Laureata in Scienze Politiche (indirizzo Sociologico) con master in Advertising.

Altre informazioni all'indirizzo: <http://www.linkedin.com/in/robertamarchesi>

Il suo apporto al Progetto è dato dagli skills di comunicazione e marketing, con l'obiettivo di gestire e

coordinare tutta la comunicazione esterna offline e online (sotto la guida della Direzione Artistica), ed individuare le azioni ideali per la riuscita del progetto e la sua espansione e declinazione in ambiti collaterali.

2.2) Alleati che abbiamo

Alcune associazioni pattesi

Caleca Italia S.r.l., ceramiche decorate a mano – Rossana Giacalone Caleca

Casa Rubes, bed & breakfast - Massimiliano Rubes e Dara Ferlazzo

Fondazione Fiumara d'Arte – Antonio Presti

Parco Letterario Salvatore Quasimodo - Carlo Mastroeni

Pungitopo Editrice – Lucio Falcone

Servizio Turistico Regionale di Patti e Tindari – Filippo Nasca

Studio di Progettazione Galante - Giuseppe Galante e Massimiliano Papa, architetti

2.3) Alleati che vorremmo avere

Soggetti che ci forniscano suggerimenti e che siano riferimenti utili o interessati a favorire la diffusione presso nuovi mercati (italiani e stranieri) dei prodotti gastronomici prodotti o distribuiti dal Caffè Galante.

Sponsor degli eventi per la rete che si vogliono organizzare all'interno del Caffè Galante.

3) Prospetti economici

3.1) La tempistica

I tempi di realizzazione del progetto dipendono fortemente dalla disponibilità delle risorse finanziarie necessarie per l'attuazione; superato questo step, i tempi per la ristrutturazione e i restauri sono stimabili in circa sei mesi di tempo.

Come scrivevamo in precedenza, il Caffè Galante ha l'impellente necessità di essere restaurato; quest'esigenza rende prioritaria la ricerca di fondi specificamente destinati a questo scopo e date le caratteristiche del locale, si sta tentando di ricercare appositi finanziamenti che abbiano l'obiettivo di salvaguardare e tutelare edifici di interesse storico e culturale; a tal proposito, in seguito ad un quesito posto tramite il sito web **euroinfosicilia.it** all'Ufficio Relazioni con il Pubblico della Presidenza della Regione Siciliana, cui è stata inviata una breve descrizione del progetto, sono state ottenute alcune indicazioni che individuerebbero nella linea d'intervento **3.3.1.4. del P.O. F.E.S.R. 2007-2013** uno strumento adeguato alla "ristrutturazione di un immobile storico finalizzata alla partecipazione alla filiera ricettivo-turistica".

3.2) Il Conto Economico ipotizzato

Ipotesi Conto Economico del 1° Anno - Progetto Caffè Galante					
Voci del Conto Economico	Valore comp.	n. ann.	Valore Anno	Totale comp. e paz.	Note
ricavi dalle vendite di bevande e servizi (A1 - A5)					
A.1.1 ricavi dalla vend. di prodotti da bar (bevande, ecc.)	€ 300.000,00	1	€ 300.000,00		200 consumazioni die di 3€ cad. x 300 gg
A.1.2 ricavi dalla vend. di pacchetti gelato/proprio	€ 412.000,00	1	€ 412.000,00		55 kg/die x 300 gg a 25€ kg
A.1.3 ricavi dalla vend. di pacchetti prodotti gastronomici di terzi	€ 50.000,00	1	€ 50.000,00		34 pezzi x 300 gg a 15€ cad.
A.1.4 ricavi dalla vendita di libri propri (attività editoriale: Ed. Caffè Galante)	€ 44.000,00	1	€ 44.000,00		2000 copie a 22€ cad.
A.1.5 ricavi dalla vendita di libri di terzi (libreria)	€ 22.500,00	1	€ 22.500,00		5 librerie x 300 gg a 15€ cad
A.1.6 ricavi dalle attività accessorie (mostre, eventi, ecc.)	€ 120.000,00	1	€ 120.000,00		3000 euro x evento x 20 eventi nell'anno + altro (sponsor, ecc.)
A.5.a contributi in conto esercizio	€ -	1	€ -	€ 948.500,00	
costi per acq. beni e servizi (B6 - B7)					
B.6.1 costi da acq. mat. consumo/merci bar	€ 75.000,00	1	€ 75.000,00		30% r/cavo
B.6.2 costi da acq. mat. consumo per la prod. di pasticceria	€ 120.000,00	1	€ 120.000,00		30% r/cavo
B.6.3 costi da acq. prodotti di pasticceria/gastronomia di terzi	€ 25.000,00	1	€ 25.000,00		50% r/cavo
B.6.4 costi per la produzione e distrib. di libri	€ 12.000,00	1	€ 12.000,00		27% r/cavo - libro in carta patinata e a colori
B.6.5 costi da acq. libri di terzi per la rivendita	€ 15.750,00	1	€ 15.750,00		70% r/cavo
B.6.6 costi dalla produzione di attività accessorie	€ 5.000,00	1	€ 5.000,00	€ 252.750,00	50% r/cavo
B.6.7 carburante	€ -	1	€ -		
B.6.8 cancelleria/carta/lampadine/olio/multimedia	€ 1.000,00	1	€ 1.000,00		
B.6.7.1 costi fatt. comunicazione (materiali e servizi)	€ 185.000,00	1	€ 185.000,00		
B.6.7.2 costi direzione artistica e gestione eventi (materiali e servizi)	€ 80.000,00	1	€ 80.000,00		
B.7.1 elettricità e forza motrice	€ 5.000,00	1	€ 5.000,00		
B.7.2 gas metano	€ 5.000,00	1	€ 5.000,00		
B.7.3 acqua/dito e fognatura	€ 500,00	1	€ 500,00		
B.7.4 servizi di igiene ambientale	€ 5.000,00	1	€ 5.000,00		
B.7.5 spese postali	€ 300,00	1	€ 300,00		
B.7.6 spese e commissioni bancarie	€ 1.000,00	1	€ 1.000,00		
B.7.7 spese e commissioni società generi carte di credito	€ -	1	€ -		
B.7.8 assicurazioni diverse da quelle sugli automobili e sul personale	€ -	1	€ -		
B.7.9 spese per utilizzo carte di credito	€ 100,00	1	€ 100,00		
B.7.10 connessioni internet	€ 600,00	1	€ 600,00		
B.7.11 spese telefonia fissa	€ 800,00	1	€ 800,00		
B.7.12 spese telefonia mobile	€ 600,00	1	€ 600,00		
B.7.13 costi per numero verde	€ 600,00	1	€ 600,00		
B.7.14 spese per hosting sito web	€ 600,00	1	€ 600,00		
B.7.15 noleggio auto e furgoni	€ -	1	€ -		
B.7.16 pedaggi autostradali	€ -	1	€ -		
B.7.17 gestione comunicazione	€ 18.750,00	1	€ 18.750,00		
B.7.18 direzione artistica	€ 18.750,00	1	€ 18.750,00		
B.7.19 gestione libreria e attività editoriali	€ 18.750,00	1	€ 18.750,00		
B.7.20 consulenza del lavoro	€ 3.000,00	1	€ 3.000,00		per la gestione di 7-8 persone
B.7.21 consulenza tributaria	€ 2.000,00	1	€ 2.000,00		
B.7.22 consulenza legale	€ -	1	€ -		
B.7.23 consulenza sanitaria (visite mediche dipendenti, ecc.)	€ 800,00	1	€ 800,00		100€ per persona
B.7.24 provvigioni (pass.) per procuratori/agenti	€ -	1	€ -		

Ipotesi Conto Economico del 1° Anno - Progetto Caffè Galante

Voci del Conto Economico		Valore compl.	n. anni	Valore Annuo	Totale compl. e paz.	Note
B.7.25	costi amministratore (al lordo di oneri sociali a carico dell'azienda)	€ 36.000,00	1	€ 36.000,00		
B.7.26	rimborso spese amministrative	€ -	1	€ -		
B.7.27	rimborso spese personale	€ -	1	€ -		
costi per godimento beni di terzi (B8)						
B.8.1	costi godim. beni di terzi (affitto locale con arredo ufficio)	€ 24.000,00	1	€ 24.000,00		
costi per il personale (B9)						
B.9.1	costi personale (al lordo di oneri sociali a carico dell'azienda e acc. TFR)	€ 155.421,00	1	€ 155.421,00		vedi documento di dettaglio
ammortamenti (B10)						
B.10.1	ristrutturazione locale	€ 50.000,00	12	€ 12.500,00		
B.10.2	restauro mobili e soffitto pensilina	€ 60.000,00	12	€ 5.000,00		
B.10.3	progettazione e direzione lavori di ristrutturazione e restauro	€ 20.000,00	12	€ 1.666,67		
B.10.4	valutazione struttura portante ed esterna (in ferro battuto (peso di 64 mc)	€ 25.000,00	12	€ 2.083,33		
B.10.5	acquisto arredamento/veicoli (pasticceria e libreria)	€ 110.000,00	6	€ 18.333,33		
B.10.6	acquisto impianti produzione (per prod. e confez. prod. pasticceria)	€ 200.000,00	6	€ 33.333,33		
B.10.7	acquisto attrezzature e impianti hi-tech (computer, monitor, ecc.)	€ 20.000,00	5	€ 4.000,00		76.916,67
oneri diversi di gestione (B14)						
B.14.1	oneri diversi di gestione	€ 5.000,00	1	€ 5.000,00		868.237,67
proventi e oneri finanziari (C15 - C17)						
C.15.1	ricavi finanziari	€ -	1	€ -		
C.17.1	costi finanziari	€ -	1	€ -		
proventi e oneri straordinari (E20 - E21)						
E.20.1	ricavi straordinari	€ -	1	€ -		
E.21.1	costi straordinari	€ -	1	€ -		
risultato prima delle imposte		€ -				50.262,33
imposte d'esercizio (retrib.)		€ -		1	€ -	
utile/perdita d'esercizio						50.262,33

3.3) Il dettaglio dei costi per il personale dipendente ipotizzato per il primo anno

ruolo	retr. Lorda	liv.	CCNL	inps tot.	inps c/dip.	inail	tot. Costo
pasticciera	€ 22.294,00	2	Turismo	€ 8.681,28	-€ 2.048,82	€ 668,82	€ 29.595,29
aiuto pasticciere	€ 17.638,00	6	Turismo	€ 6.868,24	-€ 1.620,93	€ 529,14	€ 23.414,45
aiuto pasticciere	€ 17.638,00	6	Turismo	€ 6.868,24	-€ 1.620,93	€ 529,14	€ 23.414,45
prep. bar/cassiere	€ 22.294,00	2	Turismo	€ 8.681,28	-€ 2.048,82	€ 668,82	€ 29.595,29
barista/banconista	€ 18.607,00	5	Turismo	€ 7.245,57	-€ 1.709,98	€ 558,21	€ 24.700,79
cameriere	€ 18.607,00	5	Turismo	€ 7.245,57	-€ 1.709,98	€ 558,21	€ 24.700,79
	€ 117.078,00			€ 45.590,17	-€ 10.759,47	€ 3.512,34	€ 155.421,05









CAFFÈ GALANTE per

progetto **ku**blai

24 gennaio 2009





Restoration of a sicilian historical Art Nouveau style cafe of the early twentieth

- Literary café - Cultural center promoting civic engagement
- new media - information technology
- networking events
- typical local pastry production, mainly for export
- Ancient traditional recipes



One of the early projects developed on Kublai provides the restoration of a historical Art Nouveau style cafe of the early twentieth based in Patti, Sicily, and its reopening as literary café, cultural center and place to promote civic engagement (eg, organizing debates), opened to use new media and information technology (eg the project foresees the organization of events with strong innovative connotations such as the creation of networking events).



The project also includes the launch of typical local pastry production, targeting mainly on export, recovery and promotion of local traditional pastries and ice cream thanks to the use of ancient traditional recipes. The project is promoted by Nino Galante, a small sicilian informatics entrepreneur, owner of the historical cafe, by Roberta Marchesi, a milan advertising agent and by bolognese architect Fabio Fornasari, specialized in museum exhibitions. The "Cafe Galante", that is the name of the historical cafe shop, in the last century was frequented by prominent sicilian intellectuals, including the most famous was literature Nobel prize Salvatore Quasimodo. In NeoKublai, on Second Life, has been installed, recently, a very faithful tridimensional replica of the cafe Galante that takes a significant documentary value. Project is looking for funds. (antonino.galante@gmail.com)

